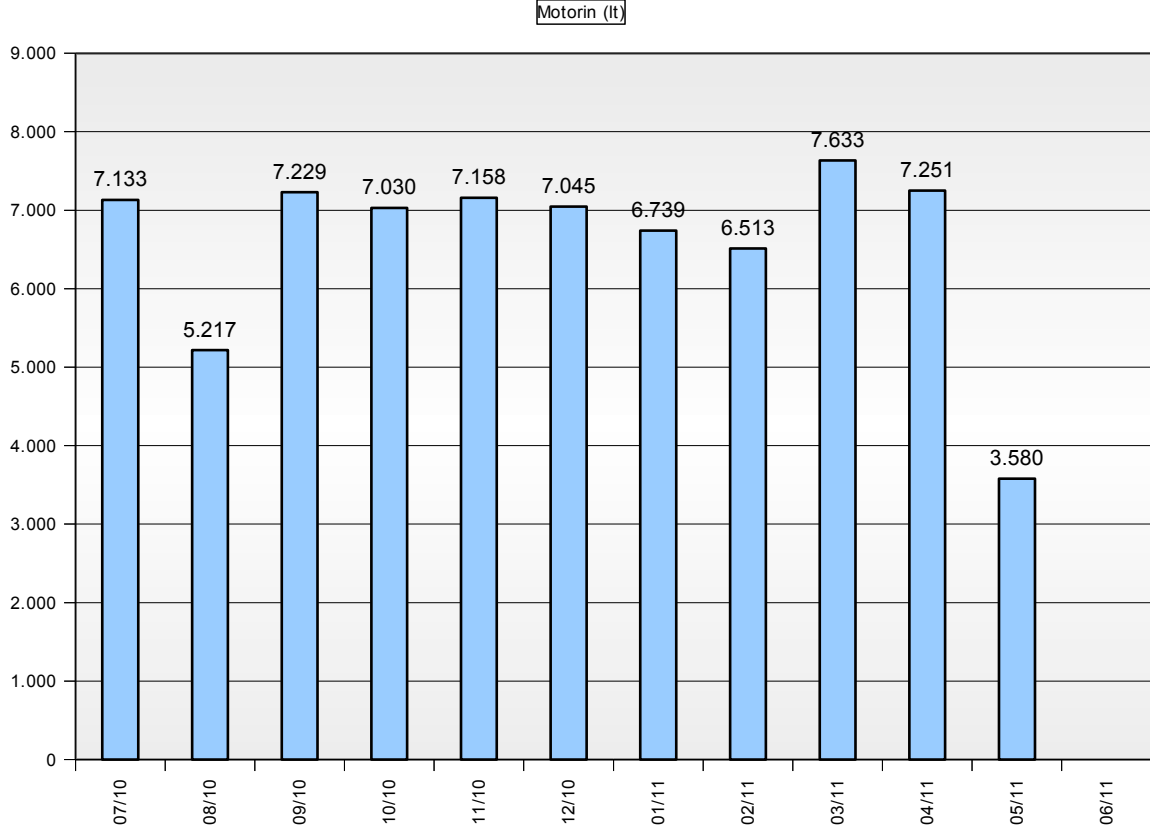


2011 YILI ÇEVRE RAPORU

SEDAT PİLE

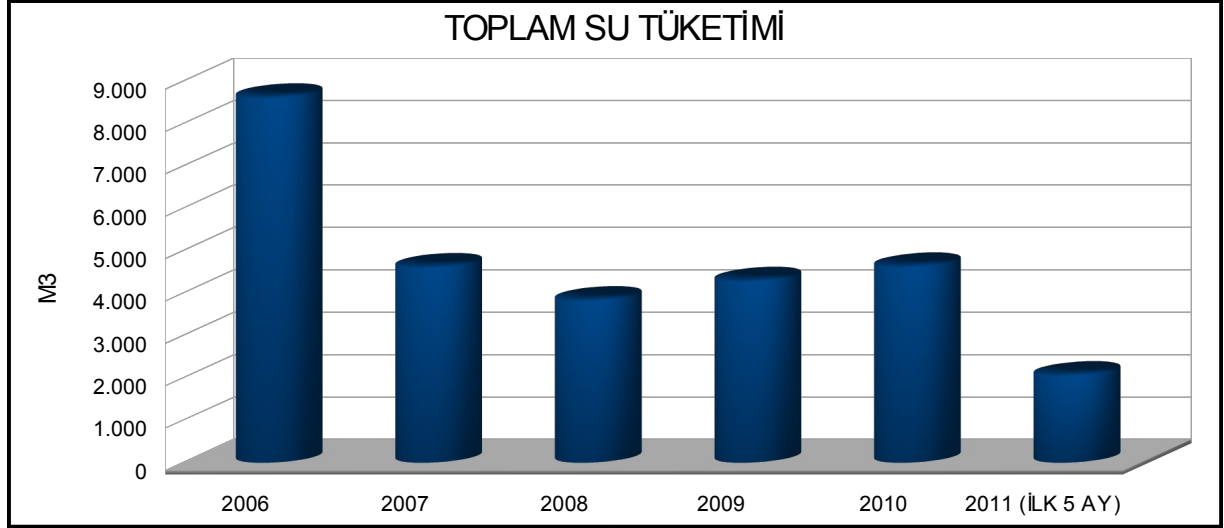
KURULUŞUMUZUN ÇEVRE PERFORMANSINI GÖSTEREN İSTATİSTİKİ BİLGİLER VE YAPILAN ÇALIŞMALAR

1. TÜKETİLEN YAKIT MİKTARI (İSTANBUL)



2. SU TÜKETİM VERİLERİMİZ

YILLAR	TOPLAM(M3)	DEĞİŞİM (%±,-)
2006	8.591	0
2007	4.588	-47
2008	3.806	-17
2009	4.261	12
2010	4.599	8
2011 (İLK 5 AY)	2.034	-56



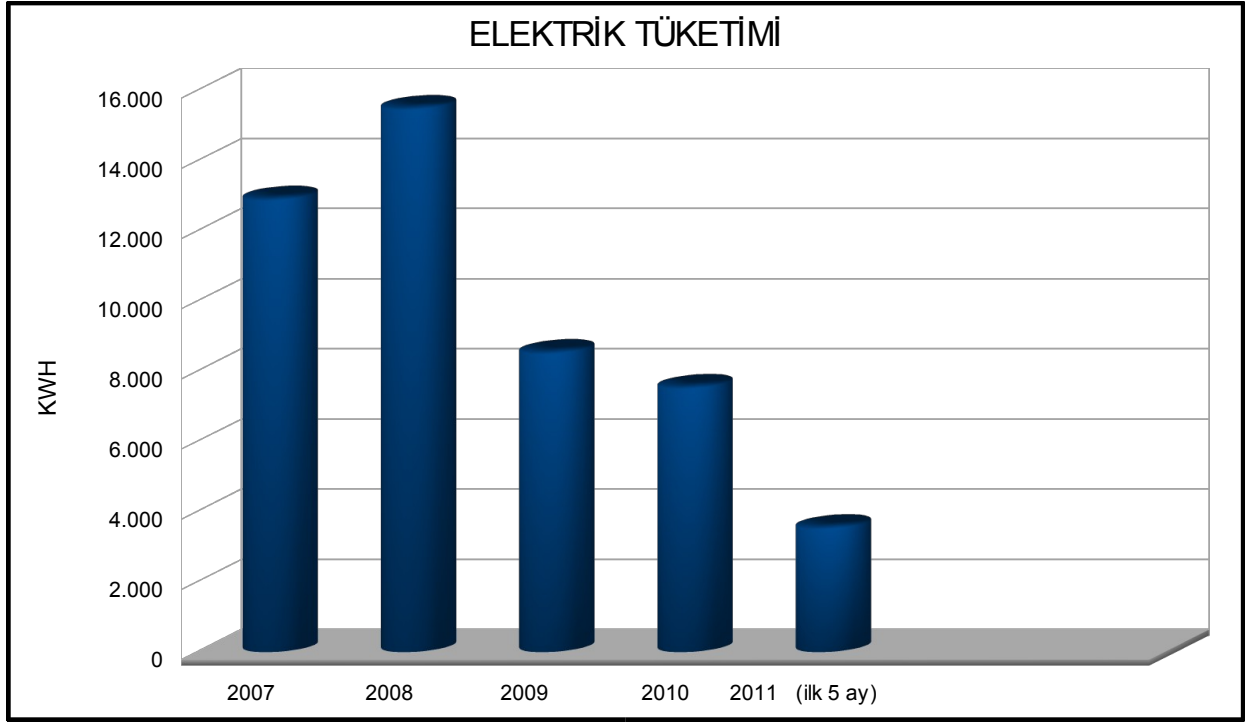
Yukarıdaki grafikte belirtilen su tüketimindeki değişimler ELEKTROMED A.Ş. olarak suyun ve su kaynaklarımızın önemini bilincinde olduğumuzun açık bir göstergesidir.

Kuruluşumuz aynı sorumluluk duygusuyla su kullanımının kontrolünü sağlamaya yönelik olarak aşağıdaki tedbirleri uygulamaya devam edecektir.

- Bahçe sulamaları sabah erken saatlerde ve akşamleyin yapılacaktır.
- Bahçe sulamada yağmurlama sulama yöntemi kullanılacaktır.
- Çevre bilinci eğitimi ile tüm çalışanların tasarruf bilinci arttırılacaktır.
- Lavabo ve tuvaletlerde alınmış olan tasarruf tedbirleri devam ettirilecektir.
- Musluklar, sifonlar daima bakımlı tutulacak, bozuk olanlar hemen onarılacaktır.
- Hortumla araç yıkanmayacaktır.
- Tesis zemin temizliklerinde makine ile temizleme yapılacaktır.

3. ELEKTRİK TÜKETİM VERİLERİMİZ

YILLAR	TOPLAM TÜKETİM (kwh)	DEĞİŞİM (%+,-)
2005	11.038	0
2006	36.507	231
2007	12.868	-65
2008	15.454	20
2009	8.496	-45
2010	7.503	-12
2011 (ilk 5 ay)	3.504	-53



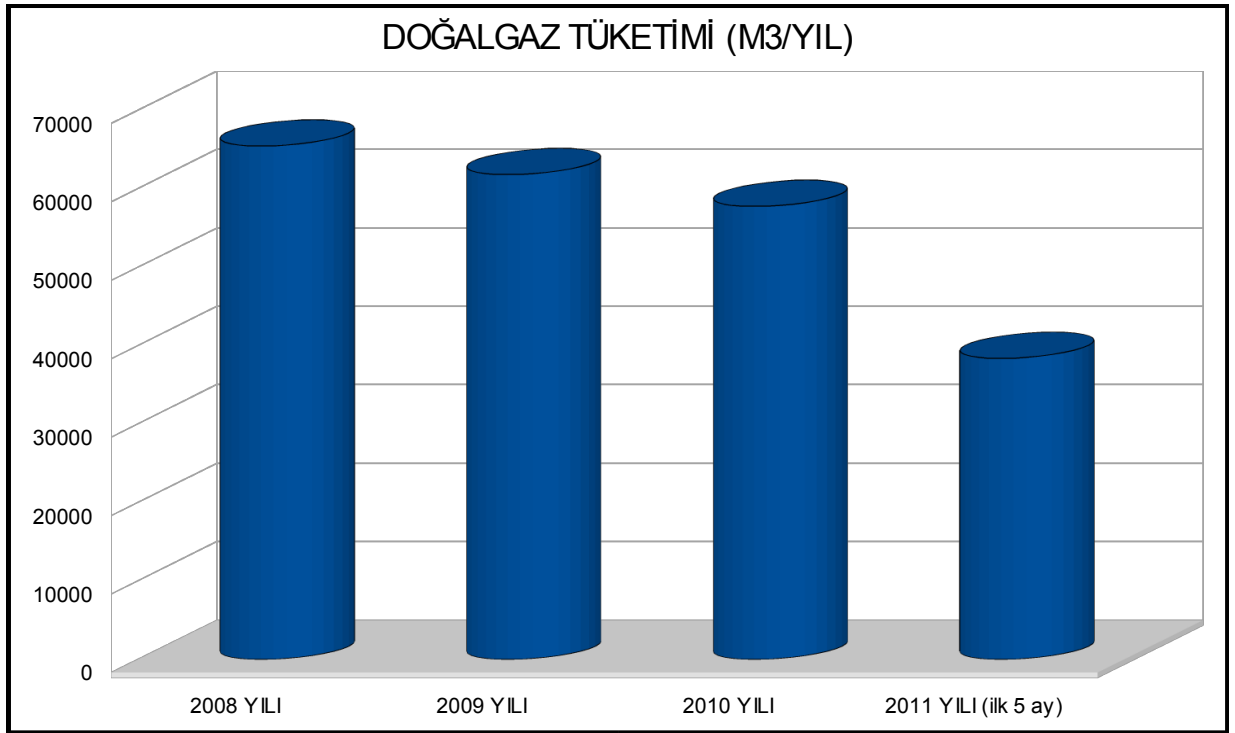
Yukarıdaki grafikte belirtilen elektrik tüketimindeki değişimler ELEKTROMED A.Ş. olarak elektrik tüketiminin bilincinde olduğumuzun açık bir göstergesidir.

Kuruluşumuz aynı sorumluluk duygusuyla elektrik kullanımının kontrolünü sağlamaya yönelik olarak aşağıdaki tedbirleri uygulamaya devam edecektir.

- *Daha az enerji çeken makine ve teçhizatın kullanılması sağlanacaktır.
- *Kullanılmayan alanlarda aydınlatma yapılmaması sağlanacak,
- *Gün ışığı alan alanlarda gün ışığından faydalanılacak (doğal aydınlatma),
- *Makine ve teçhizatın periyodik bakımları düzenli olarak yapılacak

4. DOĞALGAZ TÜKETİM VERİLERİMİZ

YILLAR	TOPLAM(M3)	DEĞİŞİM (%±,-)
2008 YILI	65454	0
2009 YILI	61802	-5,58
2010 YILI	57749	-6,56
2011 YILI (ilk 5 ay)	38389	-33,52

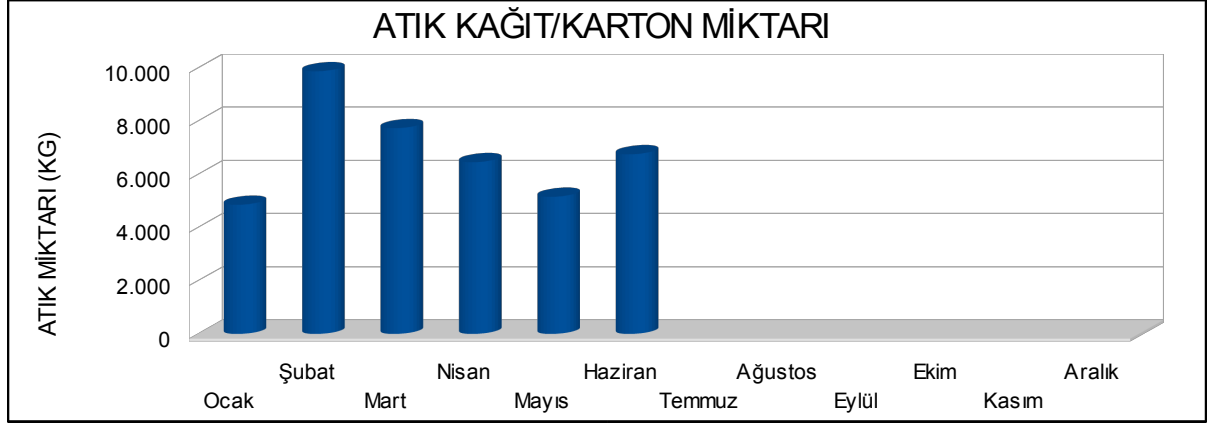


Yukarıdaki grafikte belirtilen doğalgaz tüketimindeki değişimler ELEKTROMED A.Ş. olarak doğalgaz tüketiminin bilincinde olduğumuzun açık bir göstergesidir.

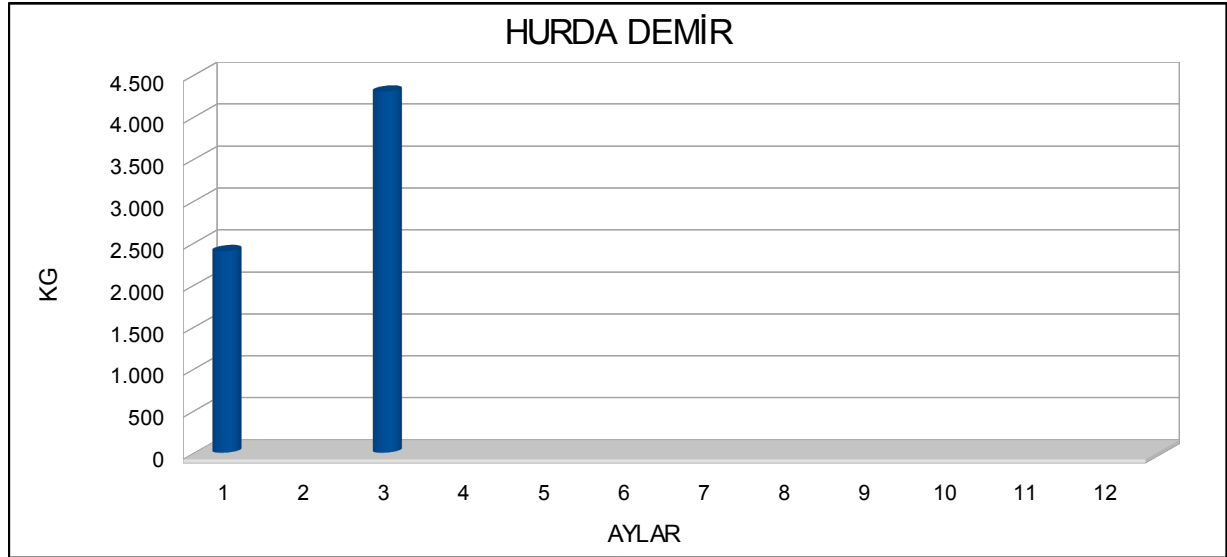
Kuruluşumuz aynı sorumluluk duygusuyla doğalgaz kullanımının kontrolünü sağlamaya yönelik olarak aşağıdaki tedbirleri uygulamaya devam edecektir.

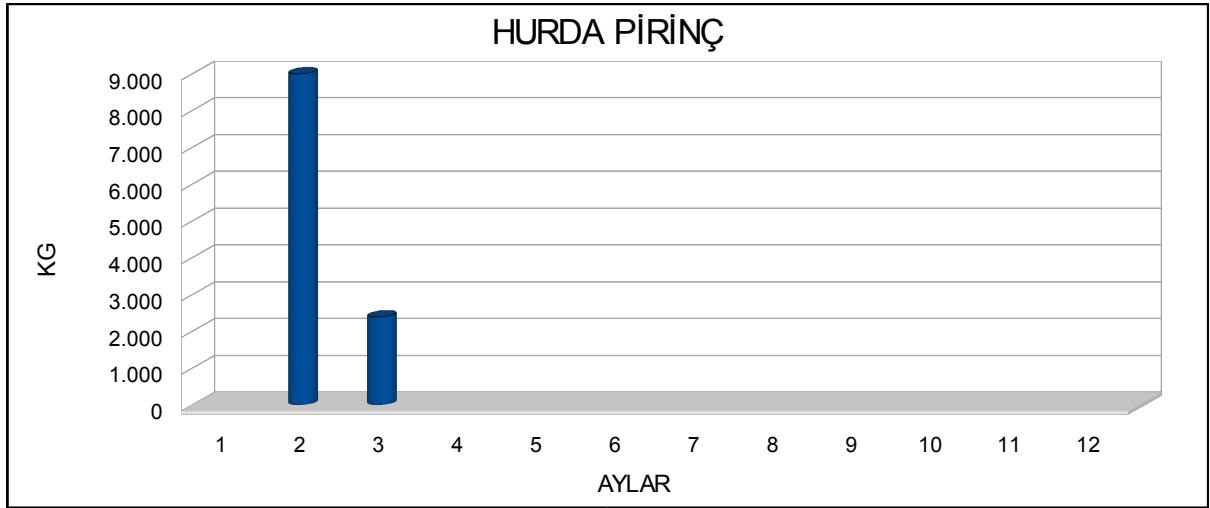
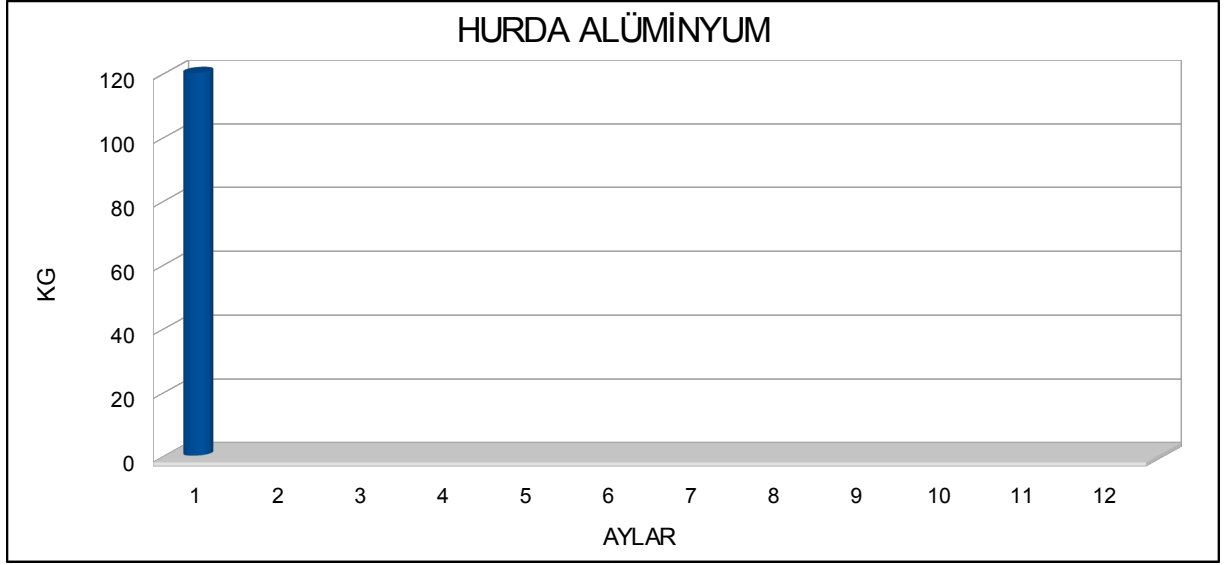
- *Kalorifer kazanlarının bakım ve kontrolleri düzenli olarak yapılması
- *Kalorifer tesisatının bakım ve kontrolleri düzenli olarak yapılması
- *İklim şartlarına uygun ısıtma yapılması
- *Kullanılmayan alanların ısıtılmaması

5. GERİ DÖNÜŞÜM İÇİN VERDİĞİMİZ ATIK KAĞIT MİKTARLARI

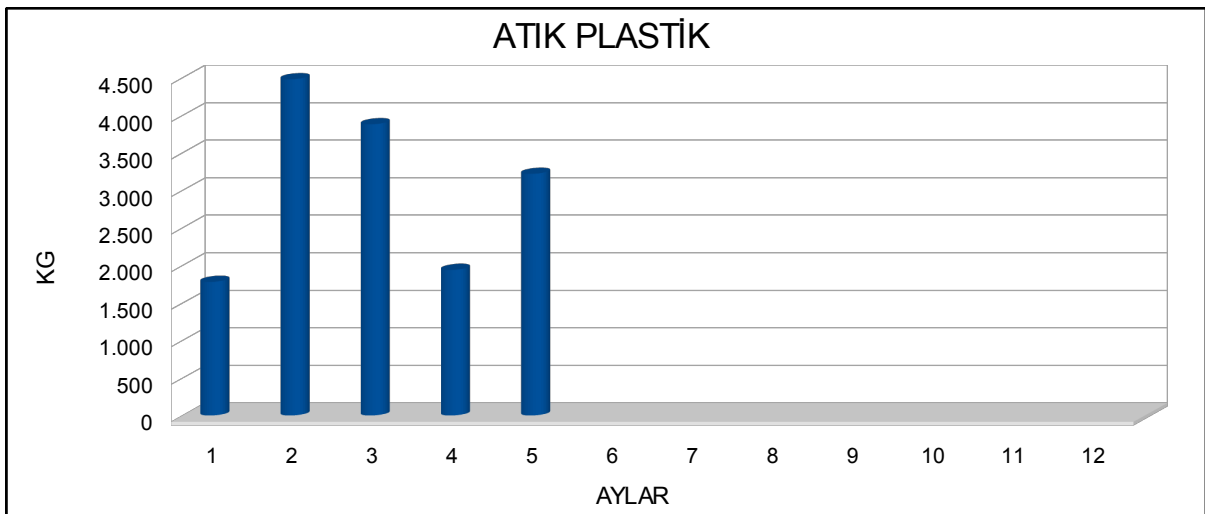


6. GERİ DÖNÜŞÜM İÇİN VERDİĞİMİZ METAL ATIK MİKTARLARI

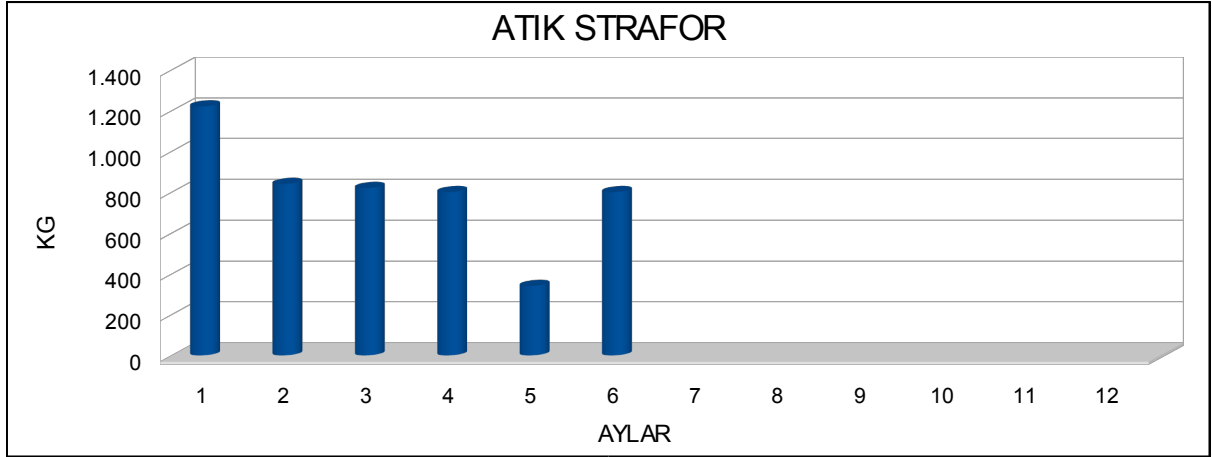




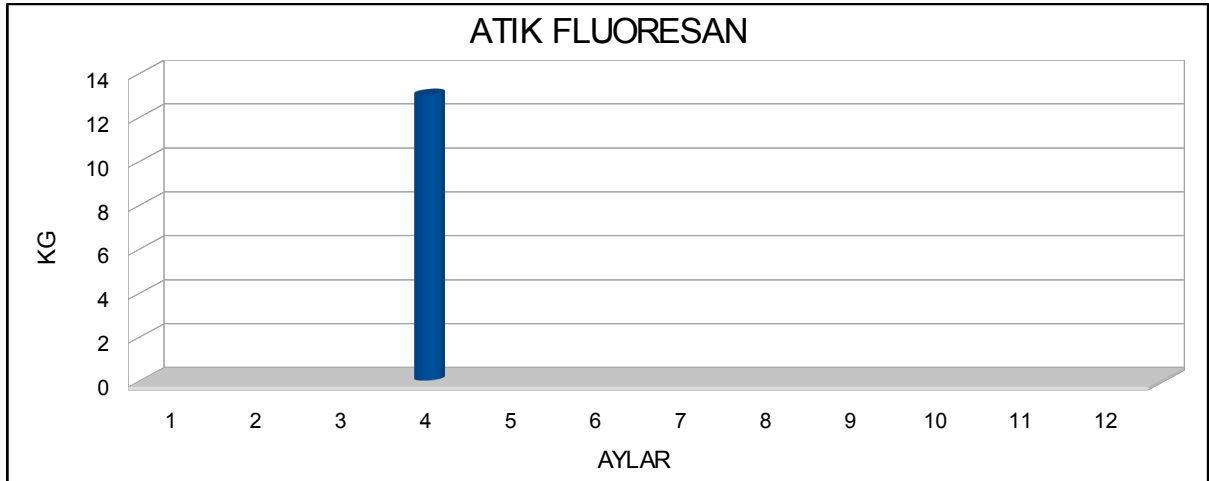
7. GERİ DÖNÜŞÜM İÇİN VERDİĞİMİZ PLASTİK ATIK MİKTARLARI



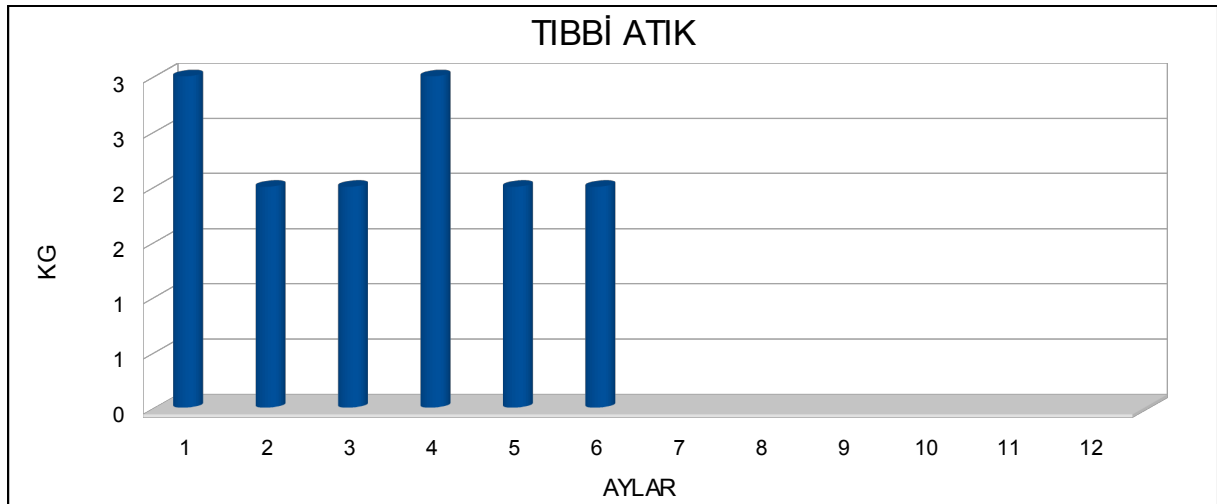
8. ATIK STRAFOR MİKTARLARI



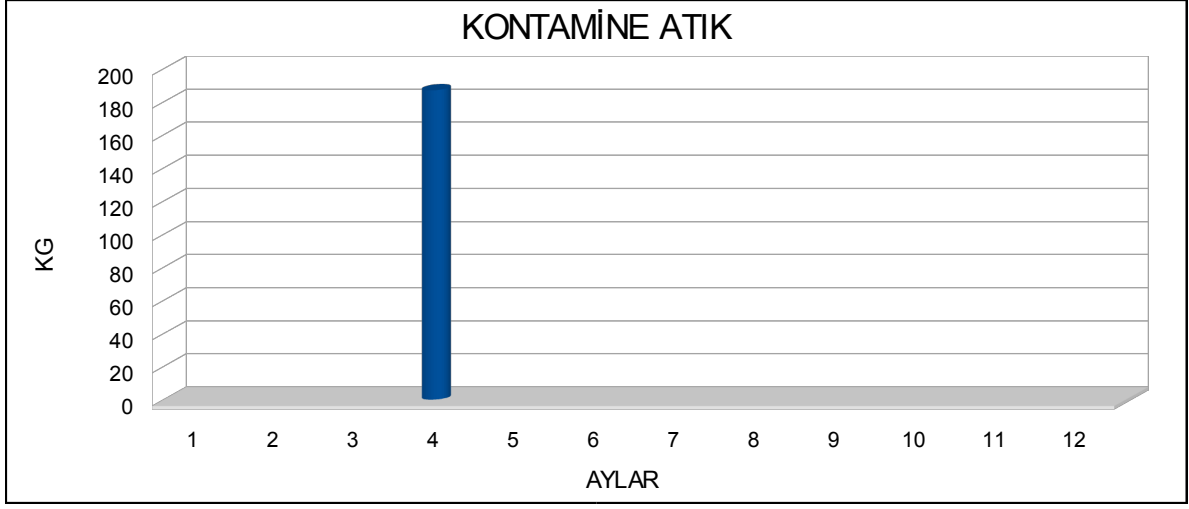
9. FLOURESAN LAMBA MİKTARLARI



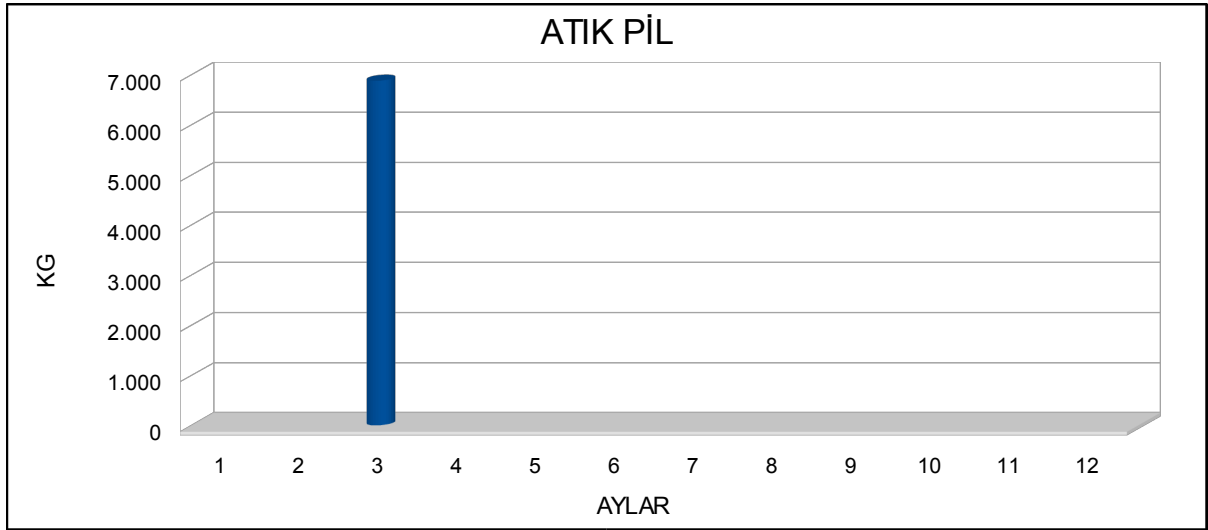
10. NİHAİ BERTARAF İÇİN İÇİN VERDİĞİMİZ TIBBİ ATIK MİKTARLARI



11. NİHAİ BERTARAF İÇİN İÇİN VERDİĞİMİZ TEHLİKELİ ATIK MİKTARLARI



12. NİHAİ BERTARAF İÇİN İÇİN VERDİĞİMİZ ATIK PİL MİKTARLARI



YASAL VE DİĞER ŞARTLARA UYUM FAALİYETLERİ (2011 YILI)

Kuruluşumuz, tüm çevre mevzuatını çevre yönetim sistemi prosedürleri doğrultusunda sürekli olarak takip etmekte ve gerekli faaliyetleri yerine getirmektedir. Kuruluşumuzun bütün faaliyetleri Çevre Mevzuatına uygundur.

TEHLİKELİ ATIKLARIN KONTROLÜ YÖNETMELİĞİ ve ATIK YÖNETİMİ GENEL ESASLARINA İLİŞKİN YÖNETMELİĞİ'NE UYGUNLUĞUN DEĞERLENDİRİLMESİ

Faaliyetlerimizden kaynaklanan tehlikeli atıkların yönetimi hazırlanmış olan 3 yıllık Atık Yönetim Planı doğrultusunda ve çevre boyutları planlama prosedürümüze uygun olarak yürütülmektedir. Fabrika ve Servis birimlerimizin faaliyetleri sonucu oluşan tehlikeli atıklar kaynağında ayrı olarak toplanmakta, geçici depolama alanlarında depolanmakta ve düzenli olarak lisanslı firmalar aracılığıyla bertarafı sağlanmaktadır.

2011 yılı içerisinde oluşan tehlikeli atıkların durumları aşağıda belirtilmiştir:

FABRİKA: 187 kg kontamine ambalaj atığı, 13 kg flouresan lamba (EKOVAR San. Tic. LTD.ŞTİ.) tarafından bertaraf edilmesi sağlanmıştır.

ANKARA SERVİS: 2011 'in ilk 6 ayında yeterli miktarda atık çıkmadığı için bertaraf işlemi gerçekleştirilememiştir. Atıklar tehlikeli atık geçici depolama alanında bekletilmektedir.

AMBALAJ ATIKLARININ KONTROLÜ YÖNETMELİĞİ'NE UYGUNLUĞUN DEĞERLENDİRİLMESİ

Piyasaya sürmüş olduğumuz ambalaj malzemelerinin (karton ambalaj kutusu) yönetmelik doğrultusunda belirlenmiş olan kota oranları kadarının toplanması ve geri dönüşümün sağlanması konusunda ITC Invest Trading & Consulting AG Firması ile yapmış olduğumuz sözleşme doğrultusunda 20 ton kağıt/karton ambalaj atığının geri dönüşümü sağlanmıştır. 2010 yılı piyasaya sürülen ambalaj miktarı ile ilgili beyanlar da İl Çevre ve Orman Müdürlüğüne yapılmış olup 2011 yılı sonuna kadar 20-30 ton kağıt/karton ambalaj atığı geri dönüşümü sağlanacaktır.

ATIK PİL VE AKÜMÜLATÖRLERİN KONTROLÜ YÖNETMELİĞİ'NE UYGUNLUĞUN DEĞERLENDİRİLMESİ

Atık Pil ve Akümülatörlerin Kontrolü Yönetmeliği'ne göre 2010 yılında ithal etmiş olduğumuz ve piyasaya sürdüğümüz pillerin bertaraf edilmesi için Kota Uygulaması Müracaat Formunu hazırlanmış ve Taşınabilir Pil Üreticileri ve İthalatçıları Derneği İktisadi İşletmesine (TAP) sunulmuştur. Pil tthalatı için gerekli olan Çevre Uyum Belgemizin yenilenmesi sağlanmıştır. (FABRİKA)

Dernek faaliyetlerinin tümüne katılan firmamız Yönetmelikte öngörülen kota hedeflerine ulaşabilmek gayesi ile Dernek tarafından hazırlatılan ve Bakanlığa gönderilmiş olan "Atık Pil Yönetim Planı" kapsamında üzerine düşen

sorumlulukları yerine getirmiş ve getirmeye devam edecektir.
(FABRİKA+SERVİS)

2011 yılı içerisinde toplam 6.880 kg. pil Taşınabilir Pil Üreticileri ve İthalatçıları Derneğine gönderilmiştir. Taşıma ve bertaraf belgeleri düzenli olarak İl Çevre ve Orman Müdürlüğüne gönderilmiştir. (ANKARA SERVİS)

2011 yılı içerisinde toplanan piller Ankara Merkezimize gönderilmektedir.
(İSTANBUL SERVİS)

Atık pillerin yönetimi ilgili mevzuatlara uygun olarak yürütülmektedir.

ATIK YAĞLARIN KONTROLÜ YÖNETMELİĞİ'NE UYGUNLUĞUN DEĞERLENDİRİLMESİ

Atık yağlar, Petder Petrol Sanayi Derneği vasıtası ile atık yağ yakma lisansı bulunan firmalara gönderilerek imhası gerçekleştirilmektedir. 2011 yılı içerisinde toplam 1.180 litre 2. kategori atık motor yağı lisanslı Petder firmasına teslim edilmiştir. Petder firması tarafından doldurulan “Ulusal Atık Taşıma Formu” İl Çevre ve Orman Müdürlüğüne sunulmuştur.(ANKARA SERVİS)

ÇEVRE DENETİMİ YÖNETMELİĞİNE UYGUNLUĞUN DEĞERLENDİRİLMESİ

2008 yılında yayımlanan ve 01.01.2009 yılında yürürlüğe giren Çevre Denetimi Yönetmeliği çevreye kirletici etkisi olan işletmelere bir takım yükümlülükler getirmiştir. Bu yükümlülüklerden en önemlisi olan kirletici etkiye sahip işletmelerin çevre görevlisi istihdam etme veya çevre birimi kurma kurma veya yetkili firmalardan hizmet satın alma zorunluğu getirmekteydi. Şirketimiz bu yönetmeliğin EK-1 ve EK-2 listelerine dahil olmadığından bu yükümlülüklerinden muaf tutulmuştur.

KURULUŞUN ÇEVRE BOYUTLARINA İLİŞKİN YASAL VE DİĞER ŞARTLARDAKİ GELİŞMELER DAHİL DEĞİŞEN DURUMLAR

Kuruluş yeni yatırımlardan ve çevre mevzuatından kaynaklanan yeni çevre boyutlarını düzenli olarak takip etmektedir ve çevre etki planlarına almaktadır. 2010 yılında ve 2011 yılının ilk 6 ayında çevre boyutlarımızı derinden etkileyecek herhangi bir yasal ve diğer şartlarda (kanun, yönetmelik, direktif, standart vb.) değişiklik olmamıştır. Kuruluşumuz yasal ve diğer şartları güncel olarak takip etmekte ve uygunluk konusunda gerekli çalışmaları yürütmektedir.